

# VÄGLEDNING BANLÄGGNING



## Svenska Pistolskytteförbundet

Utgåva 2023, rev 1  
2023-04-01

© 2018 Svenska Pistolskytteförbundet  
Vägledning Banläggning

Utbildningskommittén SPSF

Utgåva 1  
Rev: 2023-04-01

## **Innehåll**

<b>1</b>	<b>Utbildningsmål . . . . .</b>	<b>5</b>
<b>2</b>	<b>Grunder . . . . .</b>	<b>7</b>
2.1.	Tävlingsledare fältskjutning . . . . .	7
2.2.	Säkerhetsansvarig. . . . .	7
2.3.	Banläggare. . . . .	8
2.4.	Skjutstationschef/ Skjutledare. . . . .	9
2.5.	Markörchef . . . . .	9
2.6.	Patrullchef. . . . .	10
<b>3</b>	<b>Stationsbyggnad . . . . .</b>	<b>11</b>
3.1.	Fältskjutning. . . . .	11
3.2.	Mästerskap . . . . .	12
3.3.	Svårighetsgrad . . . . .	13
3.4.	Skjutställningar . . . . .	14
3.5.	Patrullväg . . . . .	14
3.6.	Förutsättningar . . . . .	14
3.7.	Utvärdering . . . . .	15
3.8.	Ansvar . . . . .	15
<b>4</b>	<b>Säkerhet. . . . .</b>	<b>21</b>
4.1.	Sjukvård . . . . .	21
4.2.	Målanordningar. . . . .	22
4.3.	Riskavstånd . . . . .	23
4.4.	Avstånd skyttar . . . . .	25
<b>5</b>	<b>Målbyggnad. . . . .</b>	<b>27</b>
5.1.	Färger . . . . .	27
5.2.	Avstånd . . . . .	28
5.3.	Skjuttider . . . . .	28
5.4.	Målstorlek . . . . .	29
5.5.	Målanordningar. . . . .	29
5.6.	Avstånd mellan mål. . . . .	30
5.7.	Visnings sätt . . . . .	30
5.8.	Målantal/målgrupper. . . . .	30

5.9.	. Beräkning av förutsättningar . . . . .	30
5.10.	. Poängmål . . . . .	33
5.11.	. Särskjutning . . . . .	33
5.12.	. Allmänna tips . . . . .	34
5.13.	. Skjuttider/tempo . . . . .	34
5.14.	. Max träff. . . . .	35
5.15.	. Övrigt . . . . .	35
5.16.	. Antal figurer. . . . .	35
5.17.	. Att tänka på . . . . .	36
<b>6</b>	<b>Inspiration. . . . .</b>	<b>37</b>
6.1.	. Antal mål . . . . .	37
6.2.	. Samma skjutplats . . . . .	37
6.3.	. Tvingande mål. . . . .	38
6.4.	. Skjutställning . . . . .	38
6.5.	. Publikvänligt. . . . .	39
6.6.	. Att välja bort . . . . .	39
6.7.	. Andra variationer . . . . .	39
<b>7</b>	<b>Tillbudsrapportering . . . . .</b>	<b>41</b>
<b>8</b>	<b>Utredning vid olyckshändelse med vapen och ammunition .</b>	<b>43</b>
<b>9</b>	<b>Riskhantering. . . . .</b>	<b>45</b>
<b>10</b>	<b>Litteraturhänvisningar . . . . .</b>	<b>47</b>
<b>11</b>	<b>Bilagor. . . . .</b>	<b>48</b>

## **Förord**

Fältskytte är Pistolskytteförbundet populäraste och deltagarmässigt största gren och därmed dess ”flaggskepp”. Genom åren har ett flertal olika anvisningar och utbildningsmaterial tagits fram och ett antal utbildningar till banläggare genomförts.

Förbundet konstaterar att det nu är dags att uppdatera detta material och publicera en vägledning för planläggning, genomförande och utbildning i banläggning. I framtagandet av denna vägledning har förbundets Riksinstruktörer medverkat. Dessutom har detta arbete baserats på tidigare utbildningsmaterial som har tagits fram av bla Torsten Persson och Cyril Falk på förbundets uppdrag.

Förbundet vill därför framföra ett, stort tack till alla de som bidragit i framställandet av detta utbildningsmaterial samt uttrycker sin förhoppning att detta ska komma till nytta vid framtida utbildning av banläggare.

Denna vägledning upphäver den tidigare ”Utbildning för banläggare 2018”

På förbundsstyrelsen uppdrag

Karlstad den 1 april 2023

Claes-Håkan Carlsson  
Ordförande Utbildningskommittén

## Läsanvisningar

Funktionen som banläggare är en av de centrala uppgifterna vid en fältskjutning. Det finns en mängd text skrivet om detta i olika publikationer. Den viktigaste texten finns i den gällande "Skjuthandboken" (SHB) men det är även viktigt att studera "SäkB civilt skytte". I denna publikation är fokus inriktad på "Banläggning" vilket inte i första hand är samma sak som att vara banläggare utan lite bredare.

Fokus är också på fältskjutning men delar av innehållet är tillämpbar på andra tävlingsformer. I det andra kapitel beskrivs överskådligt de olika rollerna som bör finnas när man arrangerar en fältskjutning. Självklart är detta en idealbild som kanske inte är tillämpbar i mindre föreningar där antalet funktionärer är begränsat. Vi vill däremot visa att det finns flera funktionärer som har ett ansvar vid en tävling än bara banläggaren.

En publikation som denna kan omöjligt innehålla all nödvändig information utan för att få en fullständig bild behöver andra publikationer studeras, exempelvis som tidigare nämnts "Skjuthandboken" och "SäkB civilt skytte". Men annan information kan också vara nödvändigt att inhämta före en tävling som exempelvis lokala ordningsregler på tävlingsplatsen och eventuella inskränkningar av miljöskäl.

***Eftersom detta är ett levande dokument är det viktigt att kontrollera på förbundets hemsida vilken version av detta banläggningshäfte som gäller.***

***Det åligger också banläggaren att vid tveksamheter i förekommande fall kontrollera i SHB och SäkB eventuell avvikande text.***

Detta häfte är uppdelat i två delar. Den första delen innehåller en beskrivande text och den andra ett antal bilagor i checklisteformat. Tanken är att dessa checklistor ska utgöra ett stöd vid planering och genomförande av banläggning av tävlingar, medan den inledande texten ska utgöra ett utbildningsunderlag.

## 1 Utbildningsmål

Detta häfte är en vägledning för att som banläggare kunna planera och genomföra en fältskjutning. Men det utgör även ett utbildningsmaterial för att utbilda banläggare och innehållet är till delar ett utdrag ur SPSF Skjuthandbok (SHB) och ur SäkB civilt skytte. Innehållet i dessa kan ändras så det är därför viktigt att den utbildningsansvarige kontrollerar i SHB att texten är korrekt. Den utbildningsansvarige bör också kontrollera att detta utbildningsmaterial är den av SPSF senast godkända versionen. Genom att detta är ett utbildningsmaterial ansvarar också banläggaren själv för att hålla sig uppdaterad om förändringar i ovan nämnda dokument och praktisera dessa vid banläggning av tävlingar.



För att utbildas och certifieras till banläggare vid SPSF bör följande förkunskap fyllas:

- inneha Pistolskyttekort
- vara erfaren fältskytt samt
- bedömts lämplig och godkänd av föreningstyrelsen.

En kursplan till denna kurs finns som bilaga 1 i detta häfte. Denna kursplan är även avstämt med SISU.

För denna kurs finns följande kursmål:

**Att:**

- kunna lägga upp en rättvis och väl anpassad fältskjutning
- vara medveten om säkerhetskraven och kunna uppfylla dessa
- göra upp målförutsättningar
- kunna utfärda skriftliga instruktioner för funktionärerna
- uppmärksamma eventuella utbildningsbehov för funktionärerna.

Godkända deltagare efter kursen anmäls till förbundskansliet på därför framtiden blankett. På blanketten ska framgå pistolskyttekortsnummer, personnummer, namn, datum för godkännande och examinator. Förbundskansliet kommer då att utfärda och översända licens samt införa uppgiften i MAP.



## 2 Grunder

Det finns ett antal roller vid en tävling. Självklart är dessa beroende av hur stor den tävling är som ska genomföras. De aktuella rollerna definieras nedan enligt följande i Skjuthandboken (D.8):

### 2.1. Tävlingsledare fältskjutning

Tävlingsledaren har det övergripande ansvaret för tävlingsplanering, organisation och genomförande av tävlingen.

Tävlingsledaren ansvarar för

- att säkerhetsbestämmelserna följs
- att skriftliga instruktioner upprättas för skjutstationschefer och markörchefer
- att utse skjutstationschefer
- att utse banläggare
- att utse tävlingsexpedition, ansvar för anmälan och resultat
- att utse prisansvarig
- att utse vapenkontrollanter
- att utse tävlingsjury (3 personer). Helst även ytterligare en person i reserv
- att utse ammunitionskontrollant (i förekommande fall)
- att ordna tydlig snitsling av patrullvägen
- att i god tid kontrollera anordningarna på skjutstationerna
- att vid behov låta sätta ut säkerhetsposter försedda med skriftlig instruktion
- att låta upprätta startlista
- att efter skjutning låta städa skjutterrängen
- att kontrollera eventuella skador som kan ha uppstått i skjutterrängen samt reglera dessa
- att anordna sjukvårdsberedskap
- att ordna avlysning, skjutvarning och avstängning enligt aktuell Säk B
- att utse säkerhetsansvarig.

### 2.2. Säkerhetsansvarig

Säkerhetsansvarig skall före tävling personligen kontrollera samtliga skjutstationer från säkerhetssynpunkt.

### 2.3. Banläggare

Banläggaren lyder under tävlingsledaren.

Banläggarens uppgift är att med stöd av bestämmelserna i SHB och med hjälp av omväxlande målspel, skjuttider, skjutavstånd, målstorlekar, målanordningar och skjutställningar skapa en varierande fältskyttebana. Bestämmelser och anvisningar skall följas.

Banläggaren ansvarar för att:



- rekognoscera den tilltänkta skjutterrängen
- välja platser för skjutstationer
- i samverkan med tävlingsledaren beräkna riskområden för skjutstationer i enlighet med SäkB Civilt Skytte, och med dessa som grund bestämma patrullstig
- beräkna materielbehovet för tävlingen (målmateriel, virke, skyltar etc.) så att detta kan anskaffas i tid

- identifiera behov av renovering av fasta målanordningar, röjning, markarbeten etc. och anmäla behovet i tid till tävlingsledaren
- upprätta målförutsättningar
- till stationschefer överlämna underlag (förutsättning, skisser etc.) och försäkra sig om att denne förstått uppgiften
- patrullstigen snitslas
- att på varje tänkt skjutstation försöka utnyttja skjutterrängen avseende bredd, djup och naturliga höjdvariationer
- att eftersträva naturliga kulfång om så är möjligt
- att målgrupper placerade på olika skjutavstånd (djup) placeras i sidled så att de inte skymmer varandra
- att draglinor förläggs så att de ej blir synliga mot någon målgrupp eller något mål när de sträcks
- att målgrupperna alltid är parallellt placerade mot skjutplatsen

- att skjutplatsens bredd är sådan att skyttarna kan placeras med 1,0-1,2 meters avstånd mellan varandra för att eliminera problem med korskjutning, vinkeln mellan de yttre målgrupperna bör ej överstiga  $\pm 30$  grader
- att avståndet mellan yttre skyttarna är lika med avståndet mellan yttre figurerna.

#### 2.4. Skjutstationschef/ Skjutledare

Skjutledaren är ansvarig för att säkerheten och genomförandet av den egna stationen fungerar.

Vid mindre tävling och kretstävling (inklusive kretsmästerskap) kan funktionär leda patrull runt banan och agera som skjutledare vid samtliga stationer. Detta förfarande får även tillämpas för arrangörspatruller vid övriga tävlingar

#### 2.5. Markörchef

Markörchef lyder under skjutstationschef. Skjutstationschef kan även vara markörchef. Markörchef ansvarar för att markering sker på ett korrekt sätt och skall vara insatt i skjuthandbokens bestämmelser samt gällande säkerhetsbestämmelser.



Markörchef skall:

- tillse att samtliga kulhål kritas och klistras efter det att målen markerats och resultaten antecknats
- vid behov se till att målen repareras eller byta figurer
- dessutom kunna biträda skjutstationschefen med att se till att
  - draglinor för målspel sköts
  - skyttarna övervakas
  - utgångsställningar kontrolleras.

## 2.6. Patrullchef

Patrullchef lyder under tävlingsledare och skjutstationschefer. Vid upprop skall



arrangör meddela patrullen vem som utsetts till patrullchef.

Patrullchefen leder patrullen, medför skjutkorten och ser till att efter skjutning på respektive station resultaten uppläses för skyttarna. Hans åligganden skall kortfattat meddelas honom vid starten.

Patrullchefen skall under förflyttningen övervaka att ordnings- och säkerhetsföreskrifter efterföljs, exempelvis att skytt inte lämnar patrullvägen, att vapen medförs på anbefallt sätt och att vapen inte laddas eller hanteras på sådant sätt att fara uppstår.

## 3 Stationsbyggnad

Grunden till att genomföra tävlingar i fältskjutning är att det finns ett fungerande målspel på lämpliga figurer på fältmässiga skjutplatser. I detta kapitel redogörs för några grundläggande bestämmelser.

### 3.1. Fältskjutning

Fältskytte kan sammanfattas som ”*skytte mot mål på okänt avstånd i terrängen*”. Att lära sig fältskytte går via banskyttet, där grunder som säkerhet, vapenhantering och skjutställningar behandlas.

Det som skiljer fältskyttet från banskyttet är att förhållanden som avstånd, mål, skjuttider och ljus varierar från skjutstation till skjutstation. Detta ställer stora krav på förberedelser och träning av en mängd olika situationer.

Grunden för alla fältskjutningar är att skjutning sker på korta tider mot, i terrängen, på varierande sätt, ordnade mål.



Antalet skjutstationer varierar beroende på vilken typ av tävling som anordnas. En större mästerskapstävling såsom ett svenskt mästerskap eller ett landsdelsmästerskap omfattar vanligen 10 skjutstationer, d.v.s. 60 skott. En nationell tävling eller en kretstävling omfattar normalt 8 skjutstationer, (48 skott). Även 6 och 7 skjutstationer förekommer dock inte vid mästerskap.

En tävling i fältskjutning omfattar ett antal stationer. På varje station skjuts mot 1 till 6 mål. Ofta är dessa uppdelade på flera målgrupper. 6 skott avlossas under mycket varierande tider, vanligen under en tid av 5 till 25 sekunder. I varje patrull kan 4-20 skyttar tävla.

Inga provserier skjuts, utan tävlingen börjar direkt på den första skjutstationen. Skytten ska vara inskjuten och väl förberedd innan tävlingen börjar.

### 3.1.1. Poängfältskjutning

Poängfältskjutning, kallas också ”Norgsk fältskjutning”, innebär att det är fri skottfördelning på varje skjutstation. Då sammanräknas antalet träff med antalet träffade figurer. Exempelvis 47 träff i 25 figurer skulle ge en poängsumma av 72 poäng.

### 3.1.2. Magnumfältskjutning

Då det gäller Magnumfältskjutning så bör svårighetsgraden avvägas så att tävlingen blir utslagsgivande och att skyttarna får likvärdiga möjligheter.

Minst en av skjutstationerna ska vara Hands Up-station. Antal figurer på en



Hands Up-station får vara högst två. Skjutavståndet ska vara mycket kortare än normalt och skjuttiden ska vara jämförelsevis kort, vilket är det enda undantaget från de allmänna reglerna om skjuttider och skjutavstånd som förekommer inom Magnumfältskyttet.

Följande exempel kan vara

vägledande vid utformningen av Hands Up-station:

En ½ figur och en L2 figur placerade intill varandra på 25 meters avstånd. Skjuttid 15 sekunder, max 5 träff/figur räknas.

## 3.2. Mästerskap

Vid mästerskapstävlingar (krets, landsdel och SM) ska även följande beaktas:

Vid mästerskapstävlingar ska samtliga tävlande i en vapengrupp ha startat innan starten av annan vapengrupp påbörjats.

En större mästerskapstävling såsom ett svenskt mästerskap eller ett landsdelsmästerskap omfattar vanligen 10 skjutstationer, d.v.s. 60 skott.

På kretstävlingar och högre bör samtliga skyttar skriftligt delges vilka förut-

sättningar som gäller när det avser, skjuttider, visningstider och träffkrav skjutningen på en station före eller i samband med start.

Före mästerskap ska förutsättningar och stationsbeskrivning insändas till berörd kretsstyrelse (KretsM) och förbundets tävlingskommitté (SM och landsdelsmästerskap) där den ska granskas och godkännas.

Vid större tävlingar kan föreningsstyrelse delegera ansvaret till en organisationskommitté eller tävlingsledning som då övertar säkerhetsansvaret. Denna utser i regel en tävlingsledare och övriga funktionärer

Funktionär bör vid större tävling vara försedd med igenkänningstecken, t.ex. namnbricka.

### 3.3. Svårighetsgrad

Svårighetsgraden vid tävling i fältskjutning bör avvägas så att tävlingen blir utslagsgivande och att alla skyttar i vapengruppen får likvärdiga möjligheter.

Skyttar tillhörande olika vapengrupper bör ha skilda förutsättningarna anpassade till respektive vapengrupp, (skjuttider, skjutavstånd och träffördelning) och skyttarna bör därmed gå i skilda patruller. Dock kan skyttar i vapengrupperna A och R ingå i samma patrull i de fall de har samma förutsättningar.

Svårighetsgraden bör anpassas efter tävlingens storlek (status) och deltagarnas genomsnittliga skicklighet.

Svårighetsgraden skall vara sådan att inte någon enstaka skjutstation blir avgörande för tävlingens utgång. Svårighetsgraden kan med fördel vara lägre på de inledande och avslutande skjutstationerna.



### 3.4. Skjutställningar

Fältskjutning sker i stående, knästående, sittande och liggande skjutställning med eller utan stödhand, alternativt valfri skjutställning. I Magnumfältskjutning finns även fri skjutställning.

Vid fältskjutning utan stödhand får den fria handen inte användas som hjälp vid vapnets normala hanterande, t.ex. för spännande av hane på revolver.

Skjutning med stödhand innebär, att den fria handen får utnyttjas för stöd. Om stödhand anges i förutsättningen för skjutning äger skytten att efter eget val skjuta med eller utan stödhand.

**Om liggande skjutställning förekommer ska detta anges i inbjudan. I det fall att knästående skjutställning förekommer ska även detta anges i inbjudan.**

### 3.5. Patrullväg

Patrullvägen vid skjutningen bör vara tydligt utmärkt med exempelvis snitslar och dragen på ett sådant sätt att den dels ligger utanför riskområde och att skyttarna inte har möjlighet att se stationen innan skjutplatserna intas. På lämplig plats under patrullvägen innan skjutstationen placeras en haltpåle. Även denna bör placeras på ett sådant sätt att skyttarna inte ser stationen från den platsen. Här bör även exempel på de mål som finns på stationen finnas för påseende.

### 3.6. Förutsättningar

Före nationella tävlingar ska förutsättningar och stationsbeskrivning insändas till berörd kretsstyrelse där ska granskas av särskild utsedd person. Samtliga skyttar ska före skjutningen på en station delges vilka förutsättningar som gäller när det avser, skjuttider, visningstider och träffkrav.

På kretstävlingar och högre bör detta ske skriftligt. Ett exempel på en sådan blankett finns som bilaga 6. Ett alternativ är att vid haltpålen vid respektive station sätts upp en förutsättningsförklaring. Före skjutningens start bör stationschefen försäkra sig att skyttarna uppfattat förutsättningarna och getts tillfälle att sett figurerna. Dessa behöver inte visas i den ordning de framträder utan ska visas vid samma tillfälle.

Banläggaren bör även ge skyttarna möjlighet att på ett antal stationer själv fatta taktiska beslut om skottfördelning och i vilken ordning målen skall beskjas.



### 3.7. Utvärdering

Efter genomförd tävling bör denna utvärderas av tävlingsledaren. Bland annat bör resultatet studeras, fanns det någon station som var extra svår eller enkel? Var det någon figur eller målgrupp som inte fungerade? Blev det kö någonstans? Hur lång tid tog förflyttningarna? För minnets skull är det bra om stationer fotograferas eller dokumenteras om samma terräng ska användas vid senare tillfälle.

### 3.8. Ansvar

I SHB anges olika medverkandes ansvar för säkerhetsrelaterade frågor. I detta kapitel finns de viktigaste redovisade.

#### 3.8.1. Personlig säkerhet och ansvar

##### *Grundregler:*

Det är förbjudet att sikta med ett vapen mot personer eller i annan riktning så att det kan innebära fara eller vålla skada. Vapen ska alltid hanteras i säker riktning. Detta gäller såväl laddade som oladdade vapen och följaktligen även proppade vapen.

Utgå från att varje vapen är laddat. Kontrollera alltid att vapnet är oladdat efter skjutning, innan du lämnar över till eller tar emot vapnet från annan samt före vapenvård och annan hantering. Kontrollen utförs genom att man förvissar sig om att vapnet är proppat. Undantag ska göras då eldavgång uppstått och vapnet ska överlämnas till stationschefen för kontroll av om omskjutning får ske.



Mellan kommando ”PATRON UR” och ”LADDA” ska vapnet alltid vara försett med isatt säkerhetspropp/bricka. Vapnet ska förvaras antingen i hölster eller väska, förutom enligt följande:

- när skytten befinner sig på skjutplatsen får vapnets tas upp ur hölstret eller väskan
- skytt kan utöver detta ta upp sitt vapen exempelvis vid vapenkontroll, sotning, justering och byte av växelsats.

Var vaksam på i vilken riktning pipans mynning pekar. Observera att ett vapen även vid maximal rekyl och vid eventuell justering ska peka i säker riktning.

Kontrollera alltid vad som finns bakom målet. Kulfånget ska även ta upp rikoschetter.

Vid all skjutning ska en av de närvarande vara skjutledare. Har skjutledare inte utsetts av arrangören, ska skyttarna själva utse sådan.

Hantera aldrig vapen eller ammunition om du är påverkad av alkohol eller andra droger.

Förhindra olycksfall med barn och vapen. Se till att vapen och ammunition är inlåsta och oåtkomliga för minderåriga (och andra obehöriga) när du inte är närvarande.

Försäkra dig om att varje vapen som inte är under din direkta uppsikt och kontroll förvaras på ett säkert och lagenligt sätt.

### **3.8.2. Enskild skytts ansvar**

Ett vapen ska alltid bäras och hanteras oladdat med propp/bricka isatt när det inte används i ett skjutmoment.

Ett vapen definieras som laddat när:

- en skarp patron finns i patronläge eller trumma
- en pistol har ett påfyllt magasin i vapnet
- en revolver har en påfylld trumma.

Påfyllt magasin eller enstaka patron får inte införas i vapnet (inklusive trumma) förrän laddning anbefallts.

Laddning får inte äga rum förrän skytt befinner sig på plats varifrån skjutning ska äga rum.

Vid tävling och organiserad träning får laddning inte ske utan kommando.

Gå aldrig framför skyttar på skjutplats, då skyttarna har vapnen tagna ur hölster eller väskor.

Vapen ska förvaras hölstrat eller i väska med isatt säkerhetspropp/bricka och urtaget magasin så att det är uppenbart för omgivningen att vapnet är oladdat.

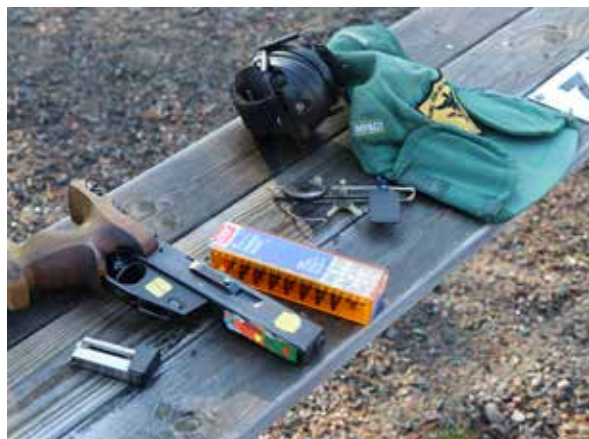
Vapen får inte hölstras/nerpackas eller bortföras från skjutplats förrän patron ur genomförts och vapnet visiterats, samt försetts med propp/bricka.

Vid skjutning på bana får skytt under pågående markering inte hantera sitt vapen (lyfta, justera och dylikt) förrän skjutledare gett sin tillåtelse eller kommenterat ”LADDA”. Vapnet ska vara försedd med propp eller bricka.

Vid anbefallt avbrott i skjutning ska ”PATRON UR” göras.

#### **Funktionärs direktiv ska åttlydas.**

Kontrollera att vapnet är i sådant tekniskt tillstånd att skjutning kan ske utan risker för skytten eller någon i skyttens närhet. Vapnet får därför inte ändras från sitt modellenliga utförande avseende konstruktionsdetaljer som påverkar hållfasthet, säkerhet eller avsett funktion.



Uppstår riskabelt fel under pågående skjutning, t.ex. helautomatisk funktion (sprutning), ska skjutningen omedelbart avbrytas.

Använd aldrig annan ammunition än den vapnet är avsedd för. Använd inte ammunition som är skadad, vars ursprung är osäkert eller handladdad ammunition om osäkerhet råder om dess egenskaper.

Före skjutning ska skytt kontrollera att loppet är urdraget och fritt från främmande föremål.

Hörselskydd ska användas vid allt skytte och i närhet av skjutplatsen.

Ögonskydd (skyddande glasögon) bör användas vid allt skytte.

Var och en som upptäcker fara ska snarast rapportera detta till funktionär. Är faran överhängande ska den enskilde ropa "AVBRYT" och avbryta pågående skjutning.

Då någon ropar "AVBRYT" ska all pågående skjutning omedelbart avbrytas. Patron ur genomförs efter kommando från skjutledare, (så snart det kan ske säkert).

### **3.8.3. Föreningsstyrelsens ansvar**

Föreningsstyrelse är ansvarig för säkerheten vid de skjutövningar som framgår av respektive förenings skjutprogram.

Föreningen utser funktionärer och ansvarar för att dessa är väl förtrogna och utbildade för sina uppgifter från säkerhetssynpunkt, samt att vid behov erforderligt antal kvalificerade biträden ställt till dessas förfogande.

Det åligger föreningsstyrelse att själv eller genom sin banchef (skjutledare) utfärda instruktion för användande av egen skjutbana eller annan plats där skjutning får äga rum.

Vid större tävlingar kan föreningsstyrelse delegera ansvaret till en organisationskommitté eller tävlingsledning som då övertar säkerhetsansvaret. Denna utser i regel en tävlingsledare och övriga funktionärer.

### **3.8.4. Funktionärers ansvar**

Funktionär bör vid större tävling vara försedd med igenkänningstecken, t.ex. namnbricka.

Skyttarnas utrustning, skjutställningar och deras åtgärder på och i närheten av skjutplatsen skall granskas och vid behov rättas. Härvid tillses särskilt att skytt skjuter med kontrollerat vapen i anmäld vapengrupp.

Funktionär får inte inlåta sig i diskussion med skyttarna. Uppstår meningsskiljaktigheter skall den tävlande hänvisas till expeditionen eller tävlingsledaren.

Skjutledaren skall välja sådan plats att han lätt överblickar hela skjutlaget.

Under pågående skjutning får skytt inte störas, såvida inte ögonblicklig rättelse

är nödvändig av säkerhetsskäl eller då skytt håller på att göra sådant fel, som kan medföra bestraffning. I sistnämnda fall ska rättelse lugnt och bestämt begäras. Annan skytt får därvid inte störas.

Banläggarens uppgift är att med stöd av bestämmelserna i detta reglemente och med hjälp av omväxlande måspel, skjuttider, skjutavstånd, målstorlekar, målanordningar och skjutställningar skapa en varierande fältskyttebana. Bestämmelser och anvisningar skall följas.

### **3.8.5. Påföljder för funktionärer**

En funktionär som inte följer tävlingsbestämmelserna och tävlingsledningens anvisningar skall omedelbart fräntas sitt uppdrag och ersättas av annan. Beslutet träder i kraft omedelbart.

Bryter funktionär mot säkerhetsbestämmelser tillämpas påföljd på samma sätt som för skyttar.

Funktionären skall delges beslutet omedelbart muntligen och dessutom skriftligen inom en vecka. Beskedet skall innehålla uppgift om orsaken till beslutet och om funktionärens rätt att överklaga.

Detta skall meddelas av tävlingsledaren.



## 4 Säkerhet

I detta kapitel finns de viktigaste de säkerhetskrav och anordningar som erfordras för att planlägga en fältskjutning enligt SHB och SäkB civilt skytte. För att ytterligare säkerställa säkerheten bör dessa publikationer konsulteras innan genomförande.

### 4.1. Sjukvård

På varje skjutplats bör det finnas en anvisning som beskriver vad som ska göras i händelse av olycksfall eller allvarlig sjukdom på eller vid skjutplatsen.

Anvisningen bör innehålla information om:

- närmaste telefon
- adress till skjutplatsen (om sådan finns)
- vägbeskrivning
- ev. mötesplats för räddningstjänst, ambulans, polis.

På skjutplatsen bör det även finnas en sjukvårdslåda med innehåll så att ett akut omhändertagande av en skadad kan göras (Första förband e.d). Det bör också tillses att det finns en mobiltelefon eller motsvarande i direkt närhet för att tillkalla hjälp.

Förebyggande åtgärder:

- visitation av vapen ska göras efter varje skjutmoment
- personal på skjutplatsen ska kunna tillkalla sjuktransportmedel
- är skjutplatsen placerad mer än 500 meter från framkomlig utryckningsväg (ambulans), ska åtgärder utföras så att transport av skadade kan ske genom terrängen
- första förband ska finnas på skjutplats och i bemannat markörskydd.

Vid olyckshändelse med personskada som kräver läkarvård eller motsvarande eller omfattande skada på egendom, som är vapenrelaterad, ska anmälan göras omgående till polismyndighet av skjutledare/tävlingsledare (Plats, antal skadade, vad som har hänt, namn och telefonnummer till anmälaren). Utöver detta skall förbundets presstalesman och berörd kretsstyrelse omedelbart kontaktas.

Vid tillbud med vapen och ammunition verkställer tävlingsledare/skjutledare utredning och gör anmälan till SPSF samt kretsstyrelse.

Skott som av misstag, (våda) avfyrats och inte hamnar inom beräknat riskområde rapporteras till lokal polismyndighet av tävlingsledare/skjutledare.

Vapensprängning rapporteras endast till SPSF om inte personskada uppstått. Vapen med tillbehör bör då inte förändras förrän orsaken utretts.

På varje skjutbana/skjutstation bör finnas en sjukvårdslåda med innehåll så att ett akut omhändertagande av en skadad kan göras. (Första förband e.d.). Vid fältskjutningar bör också tillses att det finns en mobiltelefon eller motsvarande i direkt närhet för att tillkalla hjälp.

#### 4.2. Målanordningar

Om skjutning ska genomföras på skjutbana ska de regler som är fastställda för denna följas för skjutningens genomförande. Detta innebär att mål enbart får placeras i ordinarie fästordningar för precisionsmålen (motsvarande). Mål av metall ger upphov till rikoschetter och som inte uppfångas sav kulfänget



om sådan användes.

Om tillståndet och instruktionen för banan medger skytte mot metallmål krävs normalt att speciella åtgärder vidtas, t.ex att målen placeras framför/i en speciell låda eller ram, alternativt att fullt riskområde enligt SäkB civilt skytte bestämmelser.

Vid all annan övrig placering än de som är godkända för skjutbanan ska avlysning motsvarande skjutning i terräng (fältskjutning) ske enligt senare beskrivet.

Mål ska vara fäst vid målställning av sådant material att det inte ger upphov till rikoschetter. Används målställning av metall ska den sida som vänder mot skyt-



ten vara inklädd med med 5 cm trä eller motsvarande.

Fallmål för spring och skidskytte ska placeras omedelbart i anslutning till kul-fånget vid skjutning på skjutbana. Även dessa ska kläs in med virke om skjut-avståndet understiger risk för studs.

Riskområde (för återstuds) hitom och vid sidan av målet vid skjutning mot mål av metall är 15 meter.

### 4.3. Riskavstånd

Vid skytte på annan plats än på skjutbana eller då sådant skytte som inte ryms inom gällande tillstånd för banan, gäller att fullt s.k. riskområde tas ut.

Ett grundläggande krav för att bedriva skjutning i terräng är att markägarens tillstånd inhämtas. Tillståndet bör vara skriftligt. För skjutning inom detaljplanerat område krävs tillstånd från polis-myndigheten enligt Ordningsla-gen. (SFS 1993:1617 3 kap 6§)



För skjutning på mark tillhörande Försvarmakten gäller ”Säkerhetsreglemente verksamhetssäkerhet Gemensam” (SÄKR G 2020 samt SÄKR G EHV/PV 2020) och lokala bestämmelser.

Tillstånd att avlysa allmän väg och allmänt vattenområde meddelas av länsstyrelsen.

Riskområde är ett område inom vilket skador kan uppstå vid skjutning. Riskområdet är dimensionerat så att personal eller djur inte skadas utanför området. Områdets begränsningslinjer benämns riskgränser, t.ex. i längd och bredd.

Under skjutning får ingen uppehålla sig inom riskområdet, såvida inte särskilda säkerhetsåtgärder vidtagits.

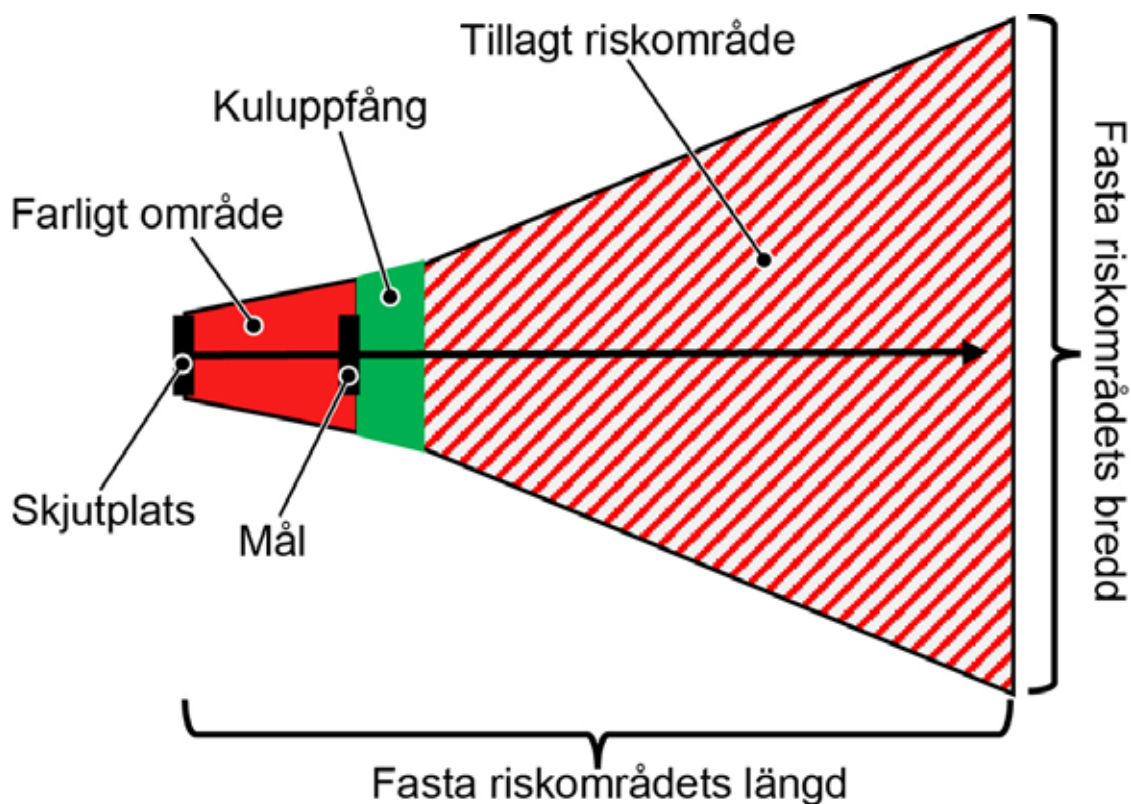
Angivna mått på riskområde är inte bestämda med tanke på grova riktfel och vådaskott. Finns tätare bebyggelse i närheten av riskområdets gränser, bör riskerna för sådana fel beaktas.

Riskområdets uppbyggnad vid skjutning framgår av nedstående exempel från SäkB 2020 (sida 27) ”Kap 4 Fasta riskområden”.

Här avses :

- **Skjutplats:** Avgränsat område varifrån skjutning kan ske med ett eller flera vapen.
- **Farligt område:** Området mellan skjutplatsen och kuluppfånget som är inom tillåten sid och höjdspridning.
- **Kuluppfång:** Det område det är tillåtet att skjuta emot utan att personer eller egendom kommer till skada. Centrum på målen bör vara maximalt 1,2 meter över marknivå. Kuluppfånget kan vara naturligt eller anlagt.
- **Tillagt riskområde:** Område där rikoschetter eller nedslag kan förekomma.

Bredden på det fasta riskområdet är 22° (400 mils) på ömse sidor om målen,

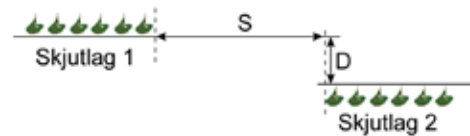


fram till det tillagda riskområdets borte gräns.

#### 4.4. Avstånd skyttar

Avståndet mellan skyttar måste vara så stort att risk för korskjutning inte uppstår vid skjutning mot särade mål.

Skjutning får samtidigt förekomma på olika avstånd om skjutplatsens bredd ger betryggande säkerhet. Säkerhetsavståndet i sidled mellan skyttarna ska minst



Säkerhetsavstånd i sidled  
 $S > \text{eller} = D$



vara mer än eller lika med avståndet i djupled mellan skyttarna.

## 5 Målbyggnad

För att skapa en fältskyttebana som är varierad och utmanande krävs att banläggaren använder sin erfarenhet, fantasi och skapande förmåga. Det ska dock inte ske på ett sådant sätt att mål och målspel blir onödigt krångligt och/eller komplicerat. Ju mer komplicerad en målanordning är, desto större risk är det att det ger upphov till krångel och störningar.

Ju enklare desto bättre.

Vid tillverkning av fältskyttemål bör man inte använda sig av skruvar med stora skallar placerade i målet eller i papp strax utanför målytans kant. Träff i sådana skruvar ger upphov till tolkningssituationer där **en** träff kan bedömas som både **en eller flera**.

### 5.1. Färger

Att använda skilda färger för att skilja mål/målgrupper från varandra är ett utmärkt sätt att göra målspelet tydligare.

För de flesta skyttar är det en självklarhet att kombinationen röda och gröna mål framstår som tydliga. Dock måste man ha i minnet/känna till det faktum att röd-grön färgblindhet eller nedsatt förmåga att uppfatta denna kombination är den vanligaste formen av defekt i färgseende. Gul-orange mål i kombination med blåa, svarta eller gröna mål är då ett bättre val.



Man bör också tänka på att inte placera gröna mål mot en grönskande bakgrund, gula mål mot en sandvall, svarta mål mot en mörk bakgrund etc.

## 5.2. Avstånd

Skjutavståndet, d.v.s. avståndet mellan skytten-målet behöver inte och bör inte ligga på maxavstånd, då faktorer som skjuttider, skjutställning och förflyttningar mellan olika målgrupper också ska påverka skjutavståndet.

I skjuthandbokens kapitel X.7 finns de av SPSF godkända fältskyttemål förtecknade i målgruppsordning där de största målen finns i grupp 1 och de minsta i grupp 14. Observera att ytterligare figurer kan vara godkända men inte listade i tabellen. Utöver detta finns i X.10.6.2.1 tabeller för respektive vapen grupp där banläggaren kan se vilket maximalt skjutavstånd i förhållande till skjuttid som gäller för mål och vapengrupper. Samma tabeller finns även i bilaga 7 i denna vägledning. Observera att de i tabellerna angivna maximala skjutavstånden gäller för mål med målytan vänd mot skjutplatsen (skytten). Om den mot skytten projicerade målytan är avsevärt mindre bör detta kompenseras med endera en något större figur eller kortare skjutavstånd. Det senare minskar dock ytterligare den projicerade målytan. Det är då bättre att välja en större figur. Ovala, horisontellt placerade mål påverkar skjutavståndet mindre.

## 5.3. Skjuttider

Sambandet mellan skjutavstånd och skjuttid måste beaktas. Om målet placeras på väsentligt kortare avstånd kan tiden per skott minskas.

Förflyttningar/omriktningar mellan målgrupper måste även tas hänsyn till.

Skjuttiden kontrolleras och styrs av skjutledaren/stationschefen eller annan itседd räknas från kommandoordet "Eld" eller när målvisningen börjar till det avslutande kommandot "Eld upphör" eller när målspelet avslutas. Observera att när fasta figurer förekommer ska alltid kommandot utdraget "Eld upphör" tillämpas. När rörliga mål (fram-bortsvängande, uppdykande-fallande) används i kombination med fasta mål ska kommandot "Eld" användas endast om det fasta målet ska beskjas först och utdraget "Eld upphör" användas endast om det fasta målet ska beskjas sist.

Kommandot "Eld" samt utdraget "Eld upphör" används inte när enbart rörliga mål används.

#### 5.4. Målstorlek

Målstorleken ska anpassas efter tävlingens nivå; klubb-, krets-, -landsdelstävling samt SM.

För att öka skyttarnas intresse för fältskjutning bör/ska banläggaren tänka på att anpassa svårighetsgraden efter och ta hänsyn till de minst meriterade skyttarna.

#### 5.5. Målanordningar

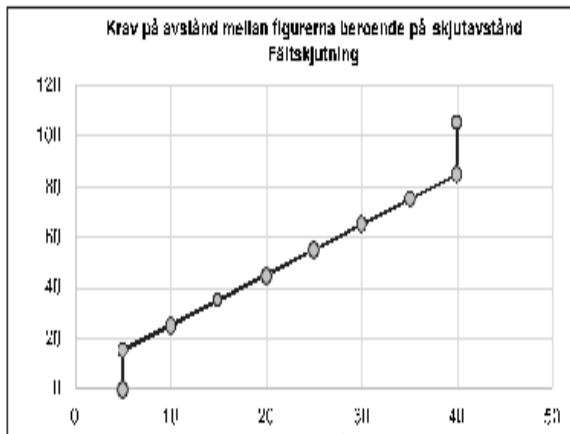
Målanordningar kan vara av många slag. De enklaste är vridmål (fram-bort-svängande) eller uppdykande-fallande mål. Dessa anordningar är också lätta att tillverka.

Sedan finns det även exempelvis gungande, sidledes rörliga mål, stegvis roterande bommar, sidledes pendlande mål. Man kan också placera skyttarna bakom luckor som öppnas under skjuttiden (endast fasta mål). Beakta dock att dessa anordningar ska kontrolleras före tävlingen att de fungerar på ett rättvist och säkert sätt för samtliga skyttar.



## 5.6. Avstånd mellan mål

Ett och samma skott skall inte kunna träffa mer än ett mål (även efter studs). Inte heller får en ”nära bom” träffa annan figur. Därför måste avståndet mellan figurerna i en målgrupp hålla ett visst avstånd. Se tabell.



Mellan fig (cm) = (Skjutavstånd (m) – 5) / 2 min 5 cm max 40 cm

## 5.7. Målantal/målgrupper

Antalet mål bör i normalfallet inte vara flera än antalet skott, men kan i vissa fall förändras. Tävlingsens karaktär avgörs mycket av den variation som banan/fältstigen erbjuder skyttarna. Man bör eftersträva rörliga mål i största möjliga utsträckning. Det gäller att servera en blandad kompott av antal mål och målgrupper för att göra tävlingen intressant och utslagsgivande.

## 5.8. Beräkning av förutsättningar

När det gäller val av hur förutsättningarna ska bestämmas för en skjutstation måste hänsyn tas till en mängd olika faktorer som:

- skjutställning
- antal figurer
- antal målgrupper
- storlek på figurer
- kombinationen av figurer
- visningstid
- skjuttid
- skjutavstånd
- sidoförflyttningar.



I många fall är flera av de olika faktorerna redan givna då dessa styrs av exempelvis tillgång på skjutplatser och målmateriel.

I SHB finns det tydliga anvisningar om hur detta ska beräknas i kapitel X 7 och X 10 och en kortare sammanfattning finns här nedan. Observera att alltid kontrollera med SHB innan den slutliga utformningen av stationen görs. Som bilaga finns också en kortare checklista för hur man beräknar förutsättningarna.

### 5.8.1. Exempel på arbetsgång

För att illustrera hur man beräknar förutsättningarna med skjuttid och skjutavstånd finns nedan ett exempel hur man kan utnyttja SHB för detta.

Börja med att utgå från givna förutsättning, exempelvis maximalt skjutavstånd och bredden på stationen. Utgå sedan från aktuell vapengrupp.

Exempel: En station har maximalt 30 meters skjutavstånd och kan innehålla maximalt två målgrupper på bredden men ingen på djupet, dvs framför någon annan målgrupp. Aktuell vapengrupp är C-vapen.

Antingen kan man nu titta i målboden och se vad som finns eller bestämma ungefär vilken skjuttid man tror kan vara lämplig.

Vi bestämmer att vi ska ha fyra figurer, två i varje målgrupp. Sidoförflyttning blir ganska stor. En titt i SHB D.10 tabell 2 visar att vi kan ha mål ner till grupp 9

om vi ställer dessa på maxavståndet. Flyttar vi fram en målgrupp till 20 meter kan vi använda oss av mål i grupp 11 också. Hur figureerna ser ut framgår i SHB D 7.

Vi bestämmer oss för att ha en gul Diamant (grupp 9) och en grön Sexkant 1 (grupp 8) i en målgrupp (målgrupp A) på 30 meter. Målgruppen ska vara uppdykande eller framsvängande. I den andra målgruppen (målgrupp B) vill vi ha en orange A-oval - 2 (grupp 9) och en vertikal Bunkerspringa (grupp 11) på 20 meter. Denna station är fast. Om samma figurer ska användas även i andra vapengrupper måste förutsättningarna ändras i skjutavstånd, tid eller skjutställ-

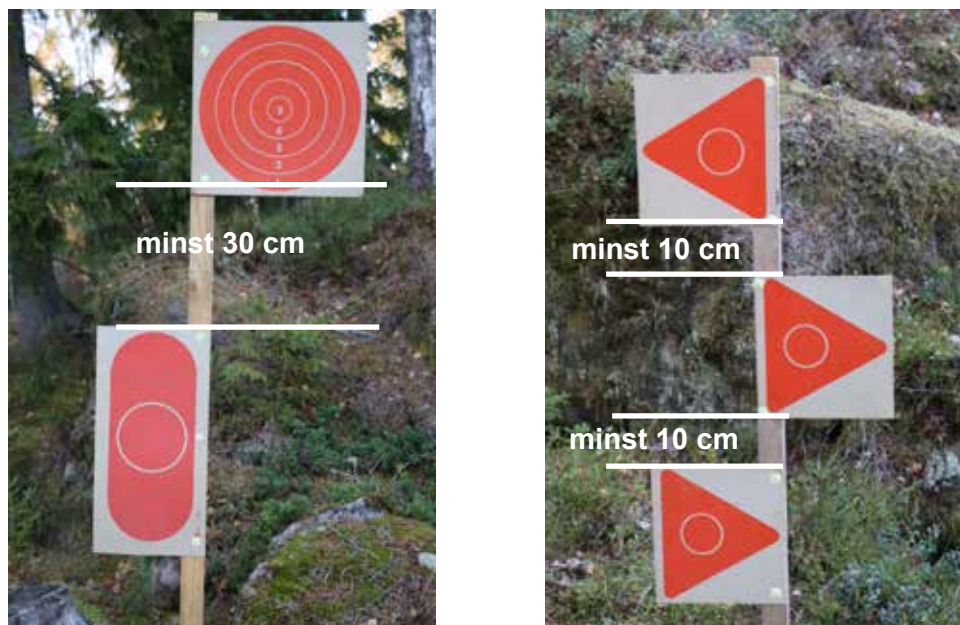


ning.

Nu gäller det att skruva upp målen på sina stolpar och jag väljer att sätta båda figurerna i samma målgrupp på en stolpe. Här måste det minsta avstånd mellan kanterna på målen kontrolleras. Detta gör jag i tabell enligt SHB D.7.1. Eftersom A-målet står på 30 meter blir minsta avståndet 30 cm, och B-målet står på 20 meter blir minsta avståndet 10 cm, se exempel nedan.

Vi bestämmer att skjutställningen för C-vapen är ”Stående utan stödhand, 45 grader”. Skjutningen ska starta med att målgrupp A visas. Max två träff/mål räknas.

Nästa steg blir att beräkna skjuttiden för hela skjutningen samt för visningen av målgrupp A.



Enligt SHB D.10.8.3 ska 1,5 - 2 sekunder läggas till tiden för lyftet sedan ska 1,5 sekunder läggas per skott och 2 sekunder för omriktning. Detta gör en totaltid på 12,5 - 13 sekunder på stationen.

Som banläggare vill jag styra normalskytten till att skjuta tre skott mot varje målgrupp så därför bestämmer jag visningstiden till 6 sekunder för målgrupp A (1,5s för lyft och 3x1,5 s för skotten).

Eftersom tre av fyra figurer står på maxskottvidd för C-vapen behöver jag tänka lite annorlunda om jag vill behålla samma station för övriga vapengrupper.

I detta fall går det inte att förlänga skjuttiden eftersom avståndet är för långt. Däremot kan man låta B-vapen skjuta med stödhand från samma skjutplats. Skjuttiden måste förlängas till 14 - 14,5 sekunder (1,5-2 s för lyft, 2 s för flytt, 6x1,75s/skott)

Däremot för A/R-vapen måste skjutavståndet kortas till målgrupp A, medan målgrupp B klarar sig om man väljer att skjuta med stödhand. Avståndet ska kortas med tre meter. Skjuttiden bör vara 15,5 - 16 sekunder 1,5 - 2 för lyft, 2 sekunder för flytt och 6x2 sekunder/skott)

### **5.9. Poängmål**

För att underlätta särskiljning och för att öka svårighetsgraden bör man lägga in ett eller flera mål där poängen räknas. Detta kan göra att en mer oerfaren skytt väljer att sätta säkra träffar i en figur medan den mer erfarne väljer att få fler poäng på samma station.

### **5.10. Särskjutning**

Skulle två eller flera skyttar få samma resultat ska särskiljning enligt SHB (D.6.11.3) anvisningar ske. Om särskjutning krävs ska särskjutningsstationen följa de regler som gäller för fältskjutningsstationer enligt SHB. Fördelning av skjutställningar ska följa tävlingen i övrigt. Om skyttarna inte särskiljas och skjuter fullt antal träff får SHB regler om bla skjuttider och skjutavstånd från-gås.

Förutsättningarna för särskjutningen bör vara bestämd före tävlingens början och upplägget känt av skyttarna före särskjutningen startar. Särskjutningen ska avgöras på tävlingsmässiga grunder inte av chans eller tur.

Det är viktigt att en särskjutning är tävlingsmässig vid de tillfällen den före-kommer. Man behöver inte tala om vilka mål eller vilken skjuttid som kommer att användas. Däremot hur många serier i varje omgång och vilka typer av mål som kommer att användas, exempelvis fallmål.

Eftersom en särskjutning också är en del av tävlingen och det främsta syftet är att skapa spänning även för publiken bör också målspelet m.m. väljas så publiken har möjlighet att följa skjutningen.

### 5.11. Allmänna tips

När man planerar en fältskjutning är det av stor vikt att man planerar en bana med 6-8 stationer som hänger ihop och inte att man gör 6-8 enskilda stationer. Detta för att få variation och jämn svårighetsgrad på skjutningen. Gör man en klubbävling med inte så många deltagare kan man prova på att bygga 4 stationer och i stället gå dom två varv för att få ihop en bra tävling. Där kan man med fördel ändra förutsättningarna så att man inte skjuter två likadana stationer trots att figurerna är samma.

När man bygger en enskild station finns det ett antal parametrar att variera med. Det är figurer, träffantal, skjuttider, avstånd, skjutställning samt säkert något mer. Beroende på hur man ändrar dessa parametrar får man helt olika skjutstationer.



A: 2\*C20      uppdykande/försvinnande



B: C 30      fast

### 5.12. Skjuttider/tempo

Vill man uppnå ett jämt tempo kan skjuttiden se ut enligt nedan.

A     --4--     --4—  
B     -----12-----

Max 2 träff/figur. Här får figurerna stå på maxavstånd. Man kan skjuta i ett jämt tempo

Vill man i stället uppnå en tempoväxling

A     -2-         -2-  
B     -----12-----

Max 2 träff/figur. I detta fallet måste A målet flyttas närmare då man minskar skjuttiden. Här måste skytten skjuta i ett högre tempo på mål A för att sen ändra hastigheten mot mål B. Här kan man dessutom variera den totala skjuttiden för att få olika effekt. Ökar man den till 20 sekunder innebär det ett nytt moment

då man inte vet om man kan hålla uppe hela tiden utan måste ta ner.

### 5.13. Max träff

På denna station kan man även variera maxträffen.

Väljer man max 3 träff/figur så kommer det finnas skyttar som i första visningen skjuter 3 skott, på 4 sekunder och får gott om tid för mål B. Med 2 sekunders visning lär detta bli svårare.

Väljer man i stället valfritt antal träff eller min 1 träff så blir stationen helt anorlunda. Då finns möjligheten att man börjar i B-målet för att skjuta 1+1 i sista visningen. Alternativt väljer bort ett av målen. Detta måste i så fall beaktas så att man inte längre får peka i målet.

### 5.14. Övrigt

Sedan beroende på val av figurer (färger/modell), skjutavstånd, skjutställning, målspel (fast/rörlig) bygga skjutstationer som i stort sett är likadan skapa en fältskjutning som upplevs ha stor variation. Detta innebär också att du vid en mindre fältskjutning kan passera samma station två gånger.

I vissa fall kan skyttarna medges att starta i mer än en vapengrupp. Vid mästerskapstävlingar ska i så fall samtliga tävlande i en vapengrupp ha startat innan tävling för annan vapengrupp påbörjas.

### 5.15. Antal figurer

Ett annat sätt att få variation är antalet figurer. Här får man också olika tempon beroende på mängden figurer.



6 skott



Jämt delbart 3+3



Igen en man kan dela upp 2+2+2



En tänkt station här måste man dela ojämnt



Kanske svårast då en figur skall ha 2 skott



Tillbaka till det enkla 1+1+1+1+1+1

Detta förändras dessutom beroende på hur figuren. Typ, avstånd, färg och visning kan göra att det är lämpligt att fördela skotten på olika sätt.

Vid en vanlig fältskjutning finns det många som anser att man inte skall kunna

välja bort figurer. Men det är upp till banläggaren att avgöra detta. Följer man skjuthandboken vad gäller tid och avstånd och har figurer som är likvärdiga i svårighetsgrad så innebär det sällan en fördel att välja bort figurer. Medan om man har en figur som är extra lätt kan det innebära stora skillnader.

### **5.16. Att tänka på**

Här följer några saker att tänka på i sammanfattning:

- Bygg en fältskjutning där varje station skall kännas möjlig att träffa. Både för nybörjaren och för den erfarne skytten.
- Krångla inte till det, bättre att ha en station som fungerar än att ha ett flashigt måspel som inte fungerar.
- Skapa variation med enkla medel.
- Försök att ha en jämn svårighetsgrad.
- Gör det inte svårare än bestämmelserna. En skjutning på max räcker för ett SM en vanlig tävling kan vara bra mycket enklare.
- Anpassa efter alla vapengrupper.

### ***Känsla, sunt förnuft, erfarenhet samt fantasi.***

Detta ska vara ledorden för en banläggare. Jippoartade fältskjutningar, där skjutskickligheten kommer i andra hand och turen avgör resultatet, är inte att rekommendera.

## 6 Inspiration

Det som skiljer fältskjutning från andra skyttegrenar är att, det förutom skjutskicklighet, även krävs erfarenhet och taktiskt kunnande för att nå ett bra resultat. Detta innebär att det också krävs att en fältskyttebana läggs upp på ett sådant sätt att även hjärnan behöver vara med hos skytten. I detta kapitel finns ett antal förslag på annorlunda stationer som ska verka som inspiration hos banläggaren. Detta innebär inte att det alltid ska vara något nytt, oväntat eller annorlunda utan användas med omdöme. Men framförallt, var inte främmande att tänka utanför boxen! Men gör det med stöd av SHB och SäkB när det gäller, skjutavstånd, tider och säkerhet.

### 6.1. Antal mål

Måste man alltid ha max sex figurer? Varför inte leka med tanken att ha sju eller åtta på en station. Stora mål på långt håll kan vara lika svåra som små på kort håll. Speciellt kan detta bli utslagsgivande på grövre kalibrar när ammunitionsladdning har betydelse. Men även ett antal figurer placerade i en speciell form kan ibland vara enklare att skjuta på än om de sitter asymmetriskt. Mer om detta längre fram.

### 6.2. Samma skjutplats

Det finns också möjlighet att använda samma skjutplats för flera olika stationer för att minska behovet av funktionärer. Antingen skjuter man från samma plats på olika figurer eller med olika skjutställningar på samma mål. Men det finns också möjlighet att exempelvis skjuta flera olika stationer från en 25 m skjuthall. Om man använder samma skjuttid för alla stationer kan de skjutas parallellt. Observera om figurer sätts på annan plats än i kulfånget måste riskområde för dessa räknas enligt SHB, medan figurer som sätts i ordinarie målställ räknas motsvarande en precisionsskjutning. Exempelvis kan skjutningen genomföras med fyra stationer med 12 sekunder skjuttid för C-vapen. Samtidigt eldkommando för samtliga samtidigt. Det första varvet med stödhand och det andra utan på samma mål.



### 6.3. Tvingande mål

En station där man tvingas att bekämpa ett mål innan man får fortsätta med



nästa är ofta effektivt. Här kan man tänka sig olika former av självmarkerande mål, fallmål eller ballonger. Om ballonger används tänk då på att de bör placeras så att det blir rättvisa. Ett sätt är att sätta ballongen i en öppen ram för att få den stilla. När det gäller olika former av fallmål av plåt observera vilka säkerhetsavstånd som gäller, även framför målen.

### 6.4. Skjutställning

Om liggande eller knästående skjutställning förekommer ska detta anges i inbjudan. Detta innebär inte att det är förbjudet med andra skjutställningar. Olika former av liggande bör dock undvikas eftersom många skyttar, speciellt äldre, har svårigheter att inta dessa. Men att använda knästående eller sittande på diverse föremål kan göra att stationen kan verka annorlunda.



## 6.5. Publikvänligt

Fältskyttet är en gren som idag har svårt att nå ut till åskådare genom att det är svårt att följa träffar och missar under en pågående serie. Att använda elektroniska mål har visat sig både dyrt och praktiskt svårt. Däremot kan olika former av självmarkerande mål användas för att öka en publiks möjlighet att följa en eller flera stationer. Här kan både fallmål, ballonger, lerduvor, tallrikar, flaskor, bowlingkäglor och andra mål som förstörs eller slås ikull användas vid träff användas. Det är viktigt att tänka på att när sådana mål används måste de testas i förväg så att de påverkas lika enkelt för alla skyttar för rättvisans skull. Och det är också viktigt att säkerheten, bland annat risk förs studs i metallmål mm, följs enligt reglerna i SäkB.

## 6.6. Att välja bort

Det är viktigt att skapa möjligheten till ett godtagbart resultat även för en nybörjare vid en tävling utan att för den skull tumma på den sportsliga kvaliteten. Ett sätt att göra detta på är att göra det möjligt att välja bort figurer på stationer. Två stora och enkla figurer och en svår och tillåta max tre på stationen gör att nybörjaren skjuter på de enkla medan den som vill vinna skjuter på alla tre.



## 6.7. Andra variationer

Tänk följande station. Den består av en dubbelstation, exempelvis station 4 och 5. Samma skjuttid och samma skjutplats. Station 4 är med stödhand tillåten medan station 5 är utan. I terrängen finns 8 figurer på olika avstånd och med olika svårighetsgrad och maxträffen är satt till max 2. Ingen markering sker mellan skjutningarna. Detta öppnar upp för skyttarna att välja vilka figurer som

ska beskjas med valfri skjutställning. Antingen så skjuter man de 6 skotten med stödhand på de ”svåra målen” och de andra 6 skotten på de ”enkla” målen. Här finns också möjlighet att välja bort 2 figurer. Men man kan också skjuta 1 skott med stödhand och ett skott utan på samma mål för att säkerställa att man får en träffad figur. Det kan vara speciellt viktigt om tävlingen genomförs som poängfält.

En annan sak att fundera över är att i stället för att reda ut det maximala tillåtna skjutavståndet även reda ut det minimalt tillåtna skjutavståndet. Här ska hänsyn till gällande riskavstånd både framför figuren och bakom beaktas. En av de faktorer som påverkar detta riskavstånd är markförhållande och årstid.

Det är viktigt att förutsättningar mm ska vara sådana att stationspersonalen ska kunna kontrollera att de följs.

## 7 Tillbudsrapportering

Det är viktigt att Förbundet har kontroll vilka incidenter (exempelvis olyckstillbud eller brottsrelaterade händelser) som inträffar ute i landet för att kunna förbättra regelverket för att undvika en upprepning. Men även för att kunna sköta relationerna till media på ett funktionellt sätt. Det ger också Förbundet möjlighet att komma med råd hur incidenten bör behandlas med hänsyn till gällande lagstiftning.

***Det är därför av största vikt att föreningarna rapporterar inträffade incidenter till Förbundskansliet med kopia till egen krets.***

***När det gäller olyckstillbud, vådaskott eller vapensprängning ska åtgärder i enlighet med Skjuthandboken vidtas innan rapportering sker.***

Följande incidenter ska rapporteras:

- brottsrelaterade händelser där våra medlemmar är inblandade och som har bäring på medlemmens vapeninnehav
- stöld av föreningsvapen (och i de fall föreningen har kännedom även privata vapen)
- olycka / olyckstillbud
- vådaskott
- vapensprängning / ammunitionsfel
- övriga händelser som föreningen anser ska rapporteras.

Rapport ska sändas till Förbundskansliet varvid blankett enligt bilaga 2 i SHB ska användas.

Rapportering ska om möjligt ske digitalt. Blanketten finns på Förbundets hemsida i ifyllbar pdf-fil. Eventuella bilagor scannas.

Om föreningen inte har möjlighet till digital rapportering eller scanning går det givetvis bra att sända rapporten per post.

***Det viktiga är att rapporten kommer in.***



## 8 Utredning vid olyckshändelse med vapen och ammunition

Med tillbud avses incident som kan orsaka personskada men som undviks eller avvärjs.

Med olycka avses incident som leder till personskada och eller skada på materiel. Vid tillbud med vapen och ammunition verkställer tävlingsledare/skjutledare utredning och gör anmälan till Svenska Pistolskytteförbundet enligt de telefonnummer som finns på förbundets hemsida. Vapensprängning rapporteras endast till SPSF om inte personskada uppstått. Vapen med tillbehör får då inte förändras.



(Foto: Jonny Rothoff)

Av respektive rapport ska framgå:

**A: TILLBUD** Rapporteras till SPSF.

1. Händelseförlopp
2. Eventuell förklaring till det inträffade.
3. Skyttens (skyttarnas) utbildningsståndpunkt.
4. Vilka åtgärder som vidtogs innan skjutningen fortsatte.
5. Underskrift av...

**B: OLYCKA** med personskada rapporteras omedelbart till Polisen och Förbundets presstalesman enligt det telefonnummer som finns på förbundets hemsida samt till aktuell kretsstyrelse.

1. Plats
2. Antal
3. Vad
4. Namn och telefonnummer

**C VAPENSPRÄNGNING** utan personskada rapporteras till SPSF.

1. När, Var, Vem?
2. Vapnets modellbeteckning och tillverkningsnummer.
3. Ammunitionens fullständiga egenskaps- och partibeteckning enligt förpackningens text.
4. Om vapnet var visiterat före skjutningen.
5. Om jord snö eller annat föremål kunnat komma in i pipan.
6. Skyttens utbildningsståndpunkt.
7. Har omedelbart före sprängningen eldavgång inträffat och har i så fall anledningen undersökts?
8. Inträffade klick före sprängningen?
9. Om skottet före sprängningen gett onormalt svag knall eller rekyl, har det i så fall undersökts, att ingen kula varit kvar i loppet?
10. Har särskild tröghet iakttagits vid omladdning och har i så fall anledningen undersökts?
11. Har kulan från skottet före sprängningen träffat eller har nedslaget observerats?
12. Kan någon förklaring till sprängningen anges?
13. Namn och telefon till dem som känner till händelsen.
14. Underskrift av ...

## 9 Riskhantering.

Svenska Pistolskytteförbundet antog 2011-06-11 en krishanteringspolicy.

Enligt den ska framförallt två saker säkerställas, dels en fungerande riskhantering och dels en kriskommunikationsplan vid inträffad händelse.

Detta gör det viktigt att innan en tävling göra en riskanalys för tävlingen och att det bör finnas en plan för att hantera oönskade händelser som påverkar verksamheten. Denna plan bör klarlägga vilka personella resurser och andra tillgångar som disponeras och hur dessa ska användas i händelse av olyckor eller andra oönskade händelser.



Allmänt för riskhantering kan följande nedanstående punkter ingå i tillämpliga delar:

- avgränsa
- inventera
- analysera
- riskvärdera
- åtgärda
- följa upp.

Utöver detta bör föreningens kriskommunikationsplan ses över. Skulle en olycka eller incident inträffa är det av särskild vikt att säkerställa, att saklig och korrekt information snarast möjligt förmedlas såväl internt som externt.

Enligt SPSF krishanteringspolicy ska en plan för hur information ska kommuniceras såväl internt som till utomstående finnas, vilket även gäller för tävlingsverksamheten. Av denna plan ska framgå vem som är huvudansvarig för dessa frågor och vem som är kontaktperson mot massmedia. (Det kan vara, men behöver inte vara samma person). Planen ska också ange hur kommunikation internt och externt ska genomföras. Inträffade händelser ska omedelbart anmälas till förbundets presstalesman enligt det telefonnummer som finns angivet på förbundets hemsida. Detta nummer bör bara känt av föreningen innan tävling, eller annan verksamhet startar.



## **10 Litteraturhänvisningar**

Skjuthandboken (SHB), Svenska Pistolskytteförbundet gällande upplaga (Upp-  
laga 19, 2022)

Säkerhetsbestämmelser civilt skytte (SäkB), Svenska Skyttesportförbundet gäl-  
lande upplaga (Rev 2020)

## 11 Bilagor

Följande bilagor finns:

1. Kursplan utbildning Banläggare
2. Utbildningsplaner stationschef
3. Checklista mål allmänt
4. Checklista beräkning av förutsättningar
5. Exempel på stationsförutsättning för stationschef.
6. Exempel på målförutsättningar
7. Skjuttider vid fältskjutning

## Bilaga 1: Kursplan utbildning banläggning

För att utbildas till banläggare ska den som avses utbildas vara erfaren fältskytt anses vara lämplig samt vara godkänd av föreningen.

Kursen bör genomföras under två dagar, inte nödvändigtvis efter varandra. Om det är möjligt bör ytterligare en dag planeras vid ett senare tillfälle där en praktisk bana planeras och genomförs i form av en tävling. Utbildning bör genomföras i en mindre grupp, max 16 personer och i grupparbetsform.

Följande delar ingår i utbildning av banläggare:

Moment	Delmoment	Tid
Kursadministration	Genomgång praktiska detaljer, kursmål mm	1 tim
Genomgång av gällande reglementen	SHB SäkB	4 tim
Planering av tävling	Mål Skjuttider Skjutavstånd Svårighetsgrad	5 tim
Säkerhet	Skjutsäkerhet Riskavstånd, avlysning mm	4 tim
Ansvar	Förening Banläggare Stationchef Patrullchef Skytt	1 tim
Praktiska moment	Upprätta minst en skjutstation	5 tim
Examination	Skriftligt och praktiskt prov	1 tim

Det kan vara värt att notera att utbildning i att beräkna riskområden och liknande inte omfattas i denna kurs som bara vänder sig till rollen som banläggare.

## Förslag till utbildningsprogram:

<b>Dag</b>	<b>Tid</b>	<b>Innehåll</b>
Lördag	09-10	Presentation av kursen, Mål med utbildning.
	10-11	Genomgång kurslitteratur
	10-11	Ansvar
	12-15	Säkerhet, praktiska moment
	16-18	Planering av tävling med grupparbete.
Söndag	09-12	Stationsbyggnad, praktiskt
	13-15	Utvärdering av stationer
	15-16	Examination, Kursavslut

OBS! Se tiderna som riktider. Tid för raster tillkommer samt att grupparbetet kan läggas efter första dagens utbildning inför nästa dag eller en senare tidpunkt.

Exempelvis kan grupperna få i uppgift att planera en fältskjutning utifrån förvärvad kunskap och letande i kurslitteraturen. Senare vid nästa utbildningstillfälle kan grupperna bygga en egen fältskyttebana med ett mindre antal stationer.

De båda utbildningstillfällena kan även delas på olika helger med eget arbete hemma mellan dessa tillfällen.

## Bilaga 2: Utbildningsplan stationschef

Nedan finns ett exempel på innehåll i en utbildningsplan för stationschef vid precisionsskjutning och fältskjutning.

### Precisionsskjutning

Detaljer för skjutledare och andra funktionärer vid precisionsskjutning finns i SHB D.7.1.5 – D.7.1.7. Följande delar bör ingå i en utbildning för skjutledare i precisionsskjutning:

- kommandon (SHB F.5.2)
- tidtagningsteknik – hur man på bästa sätt hanterar ett tidtagarur
- fel på målanordning, fel målspel (SHB F.5.9)
- skott före eld eller efter eld upphör (SHB F.5.7)
- åtgärder vid vapenfel (SHB F.5.8)
- fel antal skott (SHB F.5.10.2)
- tolkning (SHB F.5.10.3)
- protester (SHB B.3.5)
- markering (SHB F.5.10.1)
- protokollföring (SHB F.5.10.1)
- säkerhet – i första hand för skyttar och för synbart riskområde
- påföljd för skytt (SHB B.3.2)
- utrustning – tidtagarur, hörselskydd och blyertspenna.

### Fältskjutning

Detaljer för skjutledare och andra funktionärer vid fältskjutningar finns i SHB D.7.1.5 – D.7.1.7. Följande delar bör ingå i en utbildning för skjutledare i fältskjutning:

- kommandon (SHB D.5.2)
- tidtagningsteknik – hur man på bästa sätt hanterar ett tidtagarur.
- styra måldragare (SHB D.7.1.5)
- fel på målanordning, fel målspel (SHB D.5.9)
- skott före eld eller efter eld upphör (SHB D.5.7)
- åtgärder vid vapenfel (SHB D.5.8)
- fel antal skott (SHB D.5.10.2)
- felaktig skjutställning (SHB D.5.7)

- tolkning (SHB D.5.10.3)
- protester (SHB D.7.1.5, B.3.5)
- markering (SHB D.7.1.5)
- protokollföring (SHB D.7.1.5)
- säkerhet – i första hand för skyttar och för synbart riskområde
- påföljd för skytt (SHB B.3.2)
- utrustning – tidtagarur, hörselskydd och blyertspenna

## Bilaga 3: Checklista mål allmänt

Följande punkter bör kontrolleras vid planläggning och utförande av en fältskjutningsbana. Detta är en förkortad version av texten i kapitel 5 - 8:

### Allmänt

- Endast av SPSF godkända mål ska användas. Om andra mål används ska detta framgå i inbjudan och vara godkänt av kretsstyrelsen. Detta gäller inte vid klubbträningar.
- Pappskivan ska runt om vara minst 10 mm större än träffytan.
- Fältskjutning ska vara omväxlande Visningstider, mål, avstånd och ställningar ska varieras.
- Svårighetsgraden bör anpassas efter deltagarna
- Rörliga mål bör eftersträvas. Om både fasta och rörliga mål förekommer på en skjutstation bör det rörliga målet inleda och / eller avsluta skjuttiden.
- Vid skjutning mot mål där fasta figurer inleder skjutningen **ska utgångsställningen alltid vara 45°**.
- Skjutställning med och utan stödhand bör vara lika fördelad på skjutstationerna.
- Visningssätt bör anpassas till målets art. Förminskade figurer ska stå på avstånd som motsvarar storleken.
- Uppdykande mål får ej göras så höga att de vid visning svajar.
- Självmarkerande mål ska kontrolleras och vara lika för alla.
- Sambandet mellan skjutavstånd och skjuttid måste beaktas.
- I tabell 5 SPSF skjuthandbok angivna **maxavstånd** förutsätter viss skjuttid per skott.

### Fältskyttemål

- Färgade mål har framtagits för att skapa omväxling på fältskyttestigen. Målens olika färger gör banläggaren mindre beroende av bakgrundens färg och inverkan. En lämpligt vald målfärg kan underlätta måluppfattning - målet "sväljer" inte riktmedlen.
- Sätt upp figurerna i proportion till avstånd och storlek enligt SPSF avståndstabell.
- Kombinera ej en stor och en liten figur på samma pinne, en figur är då för lätt eller för svår.
- Försök använda så många olika figurer som möjligt.

- Tvinga helst skytten att skjuta på ett försvinnande mål sist (genom visningarna), för då gör det inget att skytten skjuter just när figuren faller. Det är oftast svårt att avgöra vem som skjutit efter.
- Extremt korta avstånd, kortare tid.

### **Säkerhet**

- Skyttarnas valfrihet att välja mål vid en station får inte medföra risk att skyttarna skjuter i kors vid särade målgrupper.

### **Omfattning fältskjutning**

- Kretsmästerskap och högre ska omfatta minst 8 skjutstationer.

### **Patrullväg**

- Patrullvägen ska vara tydligt utmärkt med snitslar.
- Patrullvägen ska vara så dragen att den inte till någon del ligger inom riskområdet.

### **Tidsåtgång**

- I regel erfordras 10 minuters startmellanrum mellan patrullerna. Den mest komplicerade stationen avgör (långa markörvägar).
- Extra tidsmellanrum bör inläggas efter t.ex. var tionde patrull för oförutsedda fördröjningar (mål- reparation, figurbyte, omskjutning).

### **Målgrupper**

- Vid större skjutlag bör målen ordnas i sektioner och skiljas med skärmar.
- Figurerna kan förses med tydliga nummerlappar.
- Figurer med ett visst mellanrum förses med längre pinne, exempelvis figur 3 och 8 vid tävling med 10 skyttar i skjutlaget
- Olika målgrupper bör förses med bokstäver.

### **Målsäkring**

- Vid planläggning tas hänsyn till att tävlingen ska kunna genomföras även vid dåligt väder.
- Man bör vara beredd att byta figurer oftare. Skydda reservfigurerna.

### **Starttider**

- Patrullernas starttider bör vara anslagna.



## Upprop

- Platsen för upprop av patrullerna bör vara markerad med nummerpålar.

## Tävlingsledare

- Skjutledaren bör före tävlingen personligen kontrollera samtliga skjutstationer (skjutplatser, mål- spel, kommandoord).

## Svårighetsgrad

- Svårighetsgraden vid fältskjutning bör avvägas så att tävlingen blir utslagsgivande och skyttar oavsett vapengrupp får likvärdiga möjligheter till ett bra resultat.
- I vissa fall kan skyttarna medges starta i mer än en vapengrupp.

## Upprop, vapenkontroll

- Uppropet verkställs på samlingsplatsen. Här kontrolleras namnen, de som inte inställt sig stryks (kortet vänds), samt kontrollerar att vapenkontroll utförts.

## Förutsättning

- Vid kretstävlingar och högre tilldelas skyttarna en skriftlig förutsättning. Om möjligt bör målspelet beskrivas grafiskt.

## Haltpåle

- Före skjutstationen ska en haltpåle placeras (målen bör inte synas härifrån). Vid haltpålen kan målfigurerna uppställas. Vid mindre tävlingar kan förutsättningarna anslås här.

## Skjutplatser

- Alla skyttar bör ha likartat underlag. Det bör också finnas träfiberskivor (motsvarande) att lägga utrustning mm på.
- Nummerpålarna bör vara placerade med minst 1 meters lucka. Visning av målen sker sedan skyttarna intagit skjutplatserna. Kontroll av vapen efter skjutning utförs av stationschef eller annan utsedd personal.
- När skyttarna tillåts gå fram till målen, vid markering bör lämplig avspärning finnas 2 meter från målen.
- Skyttar ur patrullen kan hjälpa till med markering, kontroll av protokoll (ska alltid göras)

## Bilaga 4: Checklista beräkning av förutsättningar

Nedan finns en checklista för att beräkna förutsättningarna på en fältskyttestation:

- fastställ skjutplats
- beräkna möjliga, både kortaste och längsta, skjutavstånd och bredd på målområde
- fastställ antal och placering av målgrupper
- fastställ skjutställning och preliminärt utgångsläge, ex utan/med stöd 45°
- utgå från befintliga mål eller bestäm möjliga figurgrupper
- beräkna maximal skjuttid för hela stationen
- beräkna visningstid för respektive målgrupp som är rörlig.
- bestäm montering av figurer och avgör minsta avstånd mellan figurer.

## Bilaga 5: Exempel stationschefs skjutförutsättningar

### INSTRUKTION FÖR SKJUTSTATIONS CHEF

- Kalla fram patrullen **"Patrull framåt". "Välkommen till stn \_\_\_\_\_"**
- Ta emot startkortet. **"Inga platserna vid nummerpålarna".**
- Redogör för förutsättningar

Skjuttid \_\_\_\_\_ Skjutställning \_\_\_\_\_ Utgångsställning \_\_\_\_\_

Maxantal träff/figur \_\_\_\_\_ Målgrupp A visas \_\_\_\_\_ Målgrupp B visas  
osv

- **"Jag visar målen". "Frågor?"**
- **"Ladda!"**
- **"Alla klara?"** ca 30 sekunder före
- **"10 Sekunder kvar."** 7 sekunder senare.
- **"Färdiga!"** 3 sekunder senare.
- **"Eld!"** alt målspelet börjar.
- **"Eld upphör!"** utdraget under de 3 sista sekunderna, alt målspelet upphör. Eld upphör ska även kommenderas efter sista visningen av rörliga mål.
- **"Patron ur!"**
- **"Proppa vapen!"**
- **"Visitation".**
- **"Skytt \_\_\_\_\_ markerar och kriter figurerna".**
- **"Skytt \_\_\_\_\_ kontrollerar min skrivning".**
- **"Skytt \_\_\_\_\_ & \_\_\_\_\_ klistrar".**
- **"Markera".**
- Skriv på skjutkortet t.ex. 1+2+2 eller en siffra i varje ruta.
- Återlämna pärmen till patrullchef och ge anvisningar till nästa station.
- Omskjutning vid godkänt vapenfel endast tillåtet en gång. Ringa in stationen på skyttens skjutkort och anteckna på baksidan.
- Vid oklarheter i tolkning och resultat lämna till jury om skytten så vill. Ta bort figur. Skriv patrullnummer och skyttens plats och vilken oklarhet det gäller på tavlans baksida. Samt notera på skyttens skjutkort.

## Bilaga 6: Exempel på målförutsättningar

Stn	Antal figurer	Antal målgrupper	Max träff/fig	Skjutställning	Visningsätt	Målspel	Total skjuttid	Markerar	Kontr prot.	Ant
1	2	1	4	Stående utan stödhand	Uppdykande - försvinnande	12  -----	12	1	2	
2	3	2	2	Stående utan stödhand	Roterande bom	A  -----  4 4 4 4 B  -----	12	A 3 B 4	5	
3	1	1	6	Stående 45°	Fallande	12  -----	12	6	7	
4	4	2	2	Stående	Uppdykande - försvinnande	A  -----  3 1 6 1 3 B  -----	12	A 8 B 9	10	
5	6	2	1	Stående utan stödhand	Uppdykande - försvinnande	A  -----  7 7 B  -----	14	A 1 B 2	3	
6	3	3	4	Stående 45°	Fallande	A  -----  5 B  -----  9 C  -----  13	13	A 4 B 5 C 6	7	
7	6	2	1	Stående utan stödhand	Uppdykande - försvinnande	A  -----  3 4 4 3 B  -----	14	A 8 B 9	10	
8	3	1	2	Stående	Uppdykande - försvinnande	5 3 5  -----  Poängberäkning	10	2	1	

## Bilaga 7: Skjuttider vid fältskjutning

Diagrammen är tagna från SHB D.10.6.2 och gäller för fältskjutning. Diagrammen gäller utan stödhand.

Med stödhand, tag ett "stegs" mindre figur eller längre avstånd.

Vid mörkerfältskjutning, tag ett "steg" större figur eller kortare avstånd samt 30% lägre skjuttid.

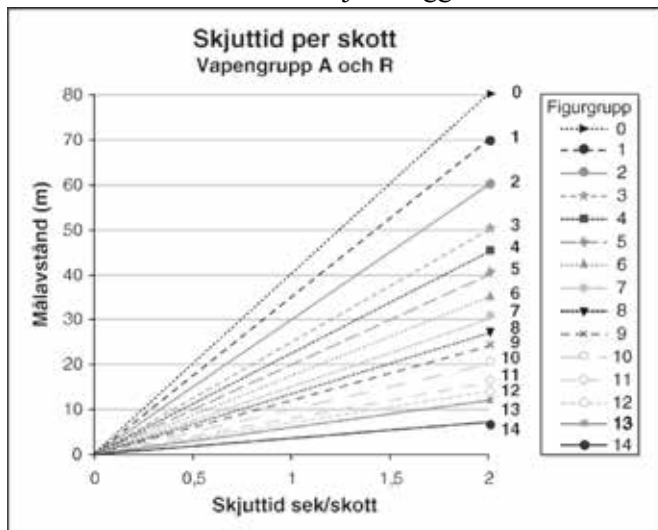
Skjuttid för respektive vapengrupp:

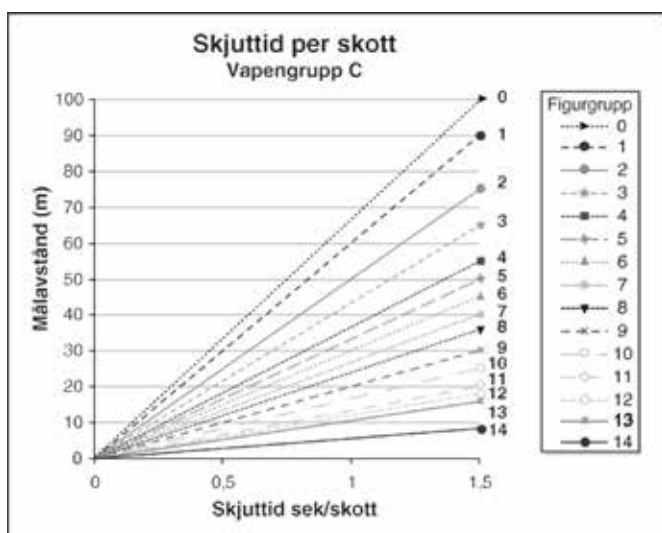
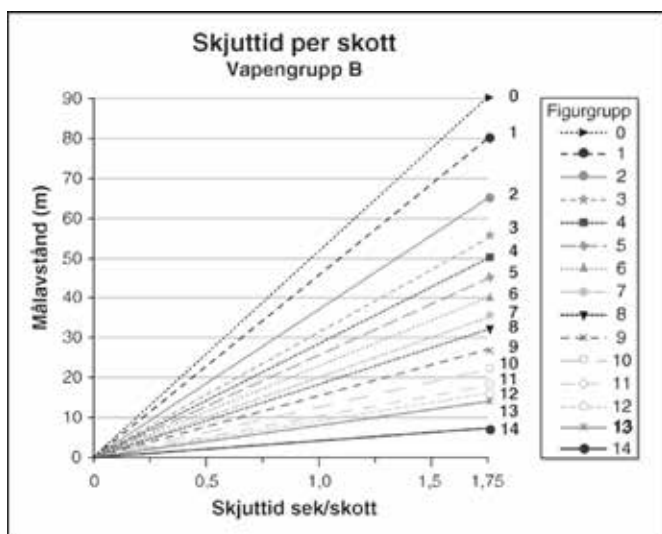
- A-och R-vapen: minst 2 sek/skott när figur står på maxavstånd
- B-vapen: minst 1,75 sek/skott när figur står på maxavstånd
- C-vapen: minst 1,5 sek/skott när figur står på maxavstånd.

Tillägg till skjuttiden för samtliga vapengrupper:

Utgångsställning 45 grader: 1,5-2 sek

Omriktning mellan målgrupper: 1,5-2 sek (kortare tid när omriktning sker mellan målgrupper som står (efter varandra) i linje på djupet, längre tid när omriktning sker i sida. När omriktning ej föreligger kan tiden minskas under 1,5 sek)







© 2023 Svenska Pistolskytteförbundet

**Kan beställas från:**  
**Svenska Pistolskytteförbundet**  
**Box 27001**  
**102 51 Stockholm**  
**Tel: 08-553 401 60**  
**www: [pistolskytteforbundet.se](http://pistolskytteforbundet.se)**